

**T.C**  
**ELAZIĞ VALİLİĞİ**  
**Şehit Eyyüp Oğuz Anadolu İmam Hatip Lisesi**  
**Müdürlüğü**



**2024-2028**  
**Stratejik Plan**

**ELAZIĞ**



“Milli Eğitim'in gayesi; memlekete ahlâklı, karakterli, cumhuriyetçi, inkılâpçı, olumlu, atılgan, başladığı işleri başarabilecek kabiliyette, dürüst, düşünceli, iradeli, hayatta rastlayacağı engelleri aşmaya kudretli, karakter sahibi genç yetiştirmektir. Bunun için de öğretim programları ve sistemleri ona göre düzenlenmelidir. (1923)”

Mustafa Kemal ATATÜRK

A handwritten signature of Mustafa Kemal Atatürk in black ink, written in a cursive style. The signature is positioned below the printed name.

## Okul/Kurum Bilgileri

İli:	ELAZIĞ	İlçesi:	MERKEZ
Adres:	Harpur Mahallesi Ahmet Kabaklı Bulvarı NO:1 ELAZIĞ	Coğrafi Konum: (link)	38°41'51.2"N 39°14'55.7"E
Telefon Numarası:	(0424) 215 11 24	Fax Numarası:	(0424) 215 11 25
e-Posta Adresi:	762170@meb.k12.tr	Web Sayfası Adresi:	<a href="http://sehiteyupoguzfenihl.meb.k12.tr">http://sehiteyupoguzfenihl.meb.k12.tr</a>
Kurum Kodu:	762170	Öğretim Şekli: (Tam Gün/İkili Eğitim)	Tam Gün



Adını 15 Temmuz 2016 darbe girişiminde şehit olan Elazıgılı polis memuru Eyyüp Oğuz'dan alan okulumuz 2016-2017 eğitim öğretim yılında Şehit Eyyüp Oğuz Anadolu İmam Hatip Lisesi adıyla açılmıştır. Daha sonra proje okulu olmasına karar verilen okulumuz kısa sürede eğitim ve öğretimin sembol kuruluşlarından biri olmuştur. Fen ve Sosyal Bilimler alanında hem ilimizde hem bölgemizde adından söz edilen, örnek alınan, takip edilen ve sevilen bir okul olmayı başarmıştır. Fiziki imkânlarının güçlü olmasının yanında; idealist, üretken, fedakâr ve alanında rûştünü ispatlamış eğitimcilerle donatılmış okulumuz milletimize hizmet etme mücadelesinde yorulmak bilmeden koşmaya devam edecektir.

Okulumuz, bilimin ışığında çağın bilgi, beceri ve donanımına sahip, bulunduğu il, bölge ve ülkemizin sorunlarına duyarlı, hoşgörülü, yeniliklere açık, özgüven sahibi kadrosu ve bina donanımı ile öğrencilerimizi üst öğrenime ve hayata hazırlayarak değerlerle yoğrulmuş geleceğin entelektüel sermayesi yüksek bireyler yetiştirmeyi hedeflemektedir.

Şehit Eyyüp Oğuz Anadolu İmam Hatip Lisesi misyonu ve vizyonu ile hedeflerine ulaşma yolunda paydaşlarımızla birlikte Milli Eğitimimizin temel değerleri ve stratejik hedeflerine uygun eğitim sunmak, evrensel geçerliliği olan bilgi ve beceriler ile donatılmış; sosyal, kültürel, sanatsal ve sportif gelişimine katkı sağlayacak etkinlikler düzenleyerek bireyler yetiştirmekte ve ilimizde eğitimin kalitesini yükseltmek için yoğun çaba harcamaktadır.

“Okul Merkezli Stratejik Yönetim” yaklaşımını benimseyen Bakanlığımız ile ilimizin hedefleri rehber alınarak 2024-2028 Stratejik Planının hazırlanması sürecinde emeklerini esirgemeyen, katkıları ile önemli görevler üstlenen yönetim, rehberlik servisine, öğretmenlere ve diğer personele teşekkür ederim.

Ahmet ÜŞEN

Okul Müdürü

# İÇİNDEKİLER

1. GİRİŞ VE STRATEJİK PLANIN HAZIRLIK SÜRECİ
  - 1.1. Strateji Geliştirme Kurulu ve Stratejik Plan Ekibi
  - 1.2. Planlama Süreci
2. DURUM ANALİZİ
  - 2.1. Kurumsal Tarihçe
  - 2.2. Uygulanmakta Olan Planın Değerlendirilmesi
  - 2.3. Mevzuat Analizi
  - 2.4. Üst Politika Belgelerinin Analizi
  - 2.5. Faaliyet Alanları ile Ürün ve Hizmetlerin Belirlenmesi
  - 2.6. Paydaş Analizi
  - 2.7. Kuruluş İçi Analiz
    - 2.7.1. Teşkilat Yapısı
    - 2.7.2. İnsan Kaynakları
    - 2.7.3. Teknolojik Düzey
    - 2.7.4. Mali Kaynaklar
    - 2.7.5. İstatistik Veriler
  - 2.8. Dış Çevre Analizi (Politik, Ekonomik, Sosyal, Teknolojik, Yasal ve Çevresel Çevre Analizi -PESTLE)
  - 2.9. Güçlü ve Zayıf Yönler ile Fırsatlar ve Tehditler (GZFT) Analizi
  - 2.10. Tespit ve İhtiyaçların Belirlenmesi
3. GELECEĞE BAKIŞ
  - 3.1. Misyon
  - 3.2. Vizyon
  - 3.3. Temel Değerler
4. AMAÇ, HEDEF VE STRATEJİLERİN BELİRLENMESİ
  - 4.1. Amaçlar
  - 4.2. Hedefler
  - 4.3. Performans Göstergeleri
  - 4.4. Stratejilerin Belirlenmesi
  - 4.5. Maliyetlendirme
5. İZLEME VE DEĞERLENDİRME
6. Tablo/Şekil/Grafikler/Ek

# BÖLÜM I

## GİRİŞ VE STRATEJİK PLANIN HAZIRLIK SÜRECİ

## 1. GİRİŞ VE STRATEJİK PLANIN HAZIRLIK SÜRECİ

5018 Sayılı Kamu Mali Yönetimi ve Kontrol Kanunu ile kamu kaynaklarının daha etkili ve verimli bir şekilde kullanılması, hesap verebilir ve saydam bir yönetim anlayışının oluşması hedeflenmektedir.

### 1.1. Strateji Geliştirme Kurulu ve Stratejik Plan Ekibi

2024-2028 Strateji Geliştirme Kurulu Tablo 1’de yer almaktadır.

**Tablo 1.** Strateji Geliştirme Kurulu ve Stratejik Plan Ekibi

Kurul Bilgileri		Ekip Bilgileri	
Adı Soyadı	Unvanı	Adı Soyadı	Unvanı
Ahmet ÜŞEN	Müdür	Abdulkerim TEL	Müdür Yrd.
Ünal YAVUZ	Müdür Başyrd.	Ahmet Burak SÖZEN	Öğretmen
Serhat YILDIZ	Öğretmen	Ebru EKEN	Öğretmen
Ömer Alpaslan ARİTE	Okul Aile Birliği Bşk.	Murat AYDIN	Veli
Haydar BERHOĞLU	Bir Üye	Ömer POLAT	Öğrenci

### 1.2. Planlama Süreci

2024-2028 dönemi stratejik planının hazırlanması sürecinin temel aşamaları; kurul ve ekiplerin oluşturulması, çalışma takviminin hazırlanması, uygulanacak yöntemlerin ve yapılacak çalışmaların belirlenmesi şeklindedir.

Okulumuzun 2024-2028 dönemlerini kapsayan stratejik plan hazırlık aşaması, strateji geliştirme kurulunun ve stratejik plan ekibinin oluşturulması ile başlamıştır. Ekip üyeleri bir araya gelerek çalışma takvimini oluşturulmuş, görev dağılımı yapılmıştır. Okulumuzun 2024-2028 yıllarını kapsayan stratejik planında yer alan amaçlar ve hedefler değerlendirilmiş, hedefler doğrultusunda performans göstergeleri ve stratejiler belirlenmiştir. Üst politika belgeleri incelenmiş, paydaş analizleri yapılmış ve çıkan sonuçlara göre alınabilecek tedbirler ortaya konmuş, PESTLE Analizi sonucunda kurumun GZFT Analizi ortaya çıkarılmış ve tespit edilen sorun ve gelişim alanları ile ilgili olarak yeni eğitim politikaları belirlenmiştir.

Planlama sürecine aktif katılımını sağlamak üzere paydaş anketi, toplantı ve görüşmeler yapılmıştır.

# BÖLÜM II

## DURUM ANALİZİ



## 2. DURUM ANALİZİ

Bu bölümde, okulumuzun mevcut durumunu ortaya koyarak neredeyiz sorusuna yanıt bulunmaya çalışılmıştır.

Bu kapsamda; okulumuzun kısa tanıtımına, okul künyesine ve temel istatistiklere, paydaş analizlerine ve görüşlerine, GZFT (Güçlü, Zayıf, Fırsat ve Tehditler) analizine yer verilmiştir.

### 2.1. Kurumsal Tarihçe

Okulumuz 15 Temmuz hain darbe girişiminden sonra Milli Eğitim Bakanlığı'na devredilerek Fen ve Sosyal Bilimler Programı uygulanan Anadolu İmam Hatip Lisesi statüsünde hizmet vermeye başladı. 2016-2017 Eğitim Öğretim yılını bu statü ile tamamlayan okulumuz şubat ayında proje okul başvurusunu yaptı.

Kısa sürede gösterdiği akademik ve mesleki başarısı ile Milli Eğitim Bakanlığının 12 Haziran 2017 tarih ve 8792952 sayılı onayı ile fen liselerinin bir üst statüsü olan FEN ve SOSYAL BİLİMLER PROJE OKULU'na dönüştürüldü.

Okulumuzda birebir FEN LİSESİ müfredatı uygulanmakta olup bu program İSLAMİ İLİMLER ile desteklenmektedir. Milli ve Manevi değerleri yüksek, üst düzey akademik eğitim almış, sosyal ve kültürel konularda rühdünü ispatlamış dindar bir nesil yetiştirme sloganıyla yola çıktık. Kendi akademik kadromuzu seçme, akademik danışma kurulu oluşturma gibi özel yetkilere haiz olan ve hem fiziki hem de resmi statü gereği zirvede olan okulumuzu akademik başarı olarak da zirveye taşımaya kararlıyız.

Kurumumuz kısa bir geçmişe sahip olmasına rağmen bilimsel, kültürel ve mesleki alanda ciddi başarı göstermiştir. Başta TÜBİTAK faaliyetleri olmak üzere bilimsel faaliyetlerden söz ettiren okulumuz mesleki yarışmalarda da ilimizi ve bölgemizi temsil etmiştir.

Fiziki ve donanımsal olarak, öğrencilerimizin rahat bir eğitim almasına olanak sağladığımız okulumuzda 30 adet standart sınıfımız bulunmaktadır. Bunun yanında 1 adet Fizik laboratuvarı, 1 adet Kimya laboratuvarı, 1 adet Biyoloji laboratuvarı, 11 adet bilgisayar destekli Kuran-ı Kerim Tilavet sınıfı, 1 adet revir, 1 adet konferans salonu, 80 kişilik erkek pansiyonu, 1 adet fitness salonu, 1 adet kapalı spor salonu, 1 adet halı saha, 1 adet açık tenis kortu, 1 adet mini futbol sahası bulunan kurumumuzda öğrencilerimiz kendilerini her yönüyle geliştirme fırsatı yakalamaktadır.

## 2.2. Uygulanmakta Olan Stratejik Planın Değerlendirilmesi

Şehit Eyyüp Oğuz Anadolu İmam Hatip Lisesi'nin 2019-2023 Stratejik Planında, **“Eğitim Öğretime Erişimin Artırılması”** teması kapsamında öğrencilerimizin okula uyumu ve devamsızlık sorunlarının giderilmesi, **“Eğitim Öğretimde Kalitenin Artırılması”** temasında öğrencilerimizin gelişmiş dünyaya uyum sağlayacak şekilde donanımlı bireyler olabilmesi ve etkin bir rehberlik anlayışıyla, öğrencilerimizi ilgi ve becerileriyle orantılı bir şekilde üst öğrenime ve hayata hazır hale getirmek için eğitim ve öğretimde kalitenin artırılması, **“Kurumsal Kapasitenin Geliştirilmesi”** teması kapsamında belirlenen ihtiyaçlar doğrultusunda fiziki alt yapı eksiklikleri giderilmesi, öğrenci ve veli memnuniyetinin artırılması; kurumsal aidiyet için öğrencilere etkinlikler düzenlenmesi amaçlarına yer verilmiştir.

Eğitim Öğretime Erişimin Artırılması teması kapsamında öğrencilerin okula uyumu ve devamsızlıkların azaltılması konusunda istenilen hedefe ulaşılmıştır. Eğitim Öğretimde Kalitenin Artırılması temasında öğrencilerimizin gelişmiş dünyaya uyum sağlayacak donanıma sahip olması ve öğrencilerin bilgi ve becerileriyle bir üst öğrenime ve hayata hazır hale gelmeleri için kalitenin artırılması konusunda gerekli hedeflere ulaşılmıştır. Kurumsal Kapasitenin Geliştirilmesi teması konusunda fiziki alt yapı, öğrenci ve veli memnuniyeti olarak istenilen hedeflere ulaşılmıştır.

## 2.3. Yasal Yükümlülükler ve Mevzuat Analizi

### Yasal Mevzuatlar

- ✓ T.C. Anayasası
- ✓ 1739 Sayılı Milli Eğitim Temel Kanunu
- ✓ 652 Sayılı Millî Eğitim Bakanlığının Teşkilat ve Görevleri Hakkındaki Kanun Hükmünde Kararname
- ✓ 222 Sayılı Milli Eğitim Temel Kanunu
- ✓ 657 Sayılı Devlet Memurları Kanunu
- ✓ 5442 Sayılı İl İdaresi Kanunu
- ✓ 439 Sayılı Ek Ders Kanunu
- ✓ 4306 Sayılı Zorunlu İlköğretim ve Eğitim Kanunu
- ✓ 5018 Sayılı Kamu Mali Yönetimi ve Kontrol Kanunu
- ✓ Millî Eğitim Bakanlığı Millî Eğitim Temel Kanunu İle Bazı Kanun ve Kanun Hükmünde Kararnamelerde Değişiklik Yapılmasına Dair 6528 Sayılı Kanun
- ✓ İlköğretim ve Eğitim Kanunu ile Bazı Kanunlarda Değişiklik Yapılmasına Dair 6287 Sayılı Kanun
- ✓ 29072 sayılı Millî Eğitim Bakanlığı Okul Öncesi Eğitim ve İlköğretim Kurumları Yönetmeliği

- ✓ 28758 sayılı Millî Eğitim Bakanlığı Ortaöğretim Kurumları Yönetmeliği
- ✓ 04.04.2014 tarih ve 28962 sayılı Resmî Gazetede yayımlanan Yatırım İzleme ve Koordinasyon Başkanlığı Görev, Yetki ve Sorumlulukları İle Çalışma Usul ve Esaslarına Dair Yönetmelik
- ✓ Milli Eğitim Bakanlığı Taşıma Yoluyla Eğitime Erişim Yönetmeliği
- ✓ Millî Eğitim Bakanlığı Rehberlik ve Psikolojik Danışma Hizmetleri Yönetmeliği
- ✓ 2024-2028 MEB Stratejik Plan Hazırlık Programı konulu 2022/21 sayılı genelge
- ✓ 5.8.2010 tarihli ve 27663 sayılı Resmî Gazete 'de yayımlanan Sivil Savunma Uzmanlarının İdari Statüleri, Görevleri, Çalışma Usul ve Esasları ile Eğitimleri Hakkında Yönetmelik

## 2.4. Üst Politika Belgeleri Analizi

Okulumuzun 2024-2028 Stratejik Planı'nın stratejik amaç, hedef, performans göstergeleri ve stratejileri hazırlanırken aşağıdaki belgelerden yararlanılmıştır.

**Tablo 2. Üst Politika Belgeleri**

Temel Üst Politika Belgeleri	Sektörel ve Tematik Strateji Belgesi
Kalkınma Planları	Diğer Kamu Kurum ve Kuruluşlarının Stratejik Planları
Orta Vadeli Programlar	Ulusal Yapay Zekâ Stratejisi
Orta Vadeli Mali Planlar	Öğretmen Strateji Belgesi
Millî Eğitim Şura Kararları	İklim Değişikliği Eylem Planı
Cumhurbaşkanlığı Yıllık Prog.	Ulusal Deprem Stratejisi ve Eylem Planı
MEB Stratejik Planı	Ulusal Girişimcilik Stratejisi ve Eylem Planı
MEM Stratejik Planı	2023-2028 Türkiye Çocuk Hakları Strateji Belgesi ve Eylem Planı
Millî Eğitim Kalite Çerçevesi	Kadının Güçlenmesi Strateji Belgesi ve Eylem Planı
Avrupa 2020 Stratejisi	Su Verimliliği Strateji Belgesi ve Eylem Planı
	Ulusal Enerji Verimliliği Eylem Planı

## 2.5. Faaliyet Alanları İle Ürün/Hizmetlerin Belirlenmesi

Okulumuzun faaliyet alanları ile ürün/hizmetlerine yönelik bilgiler Tablo 3'te yer almaktadır.

**Tablo 3.** Faaliyet Alanlar/Ürün Hizmetler

Faaliyet Alanı	Ürün/Hizmetler
Eğitim-Öğretim Faaliyetleri	<b>Öğrenci İşleri</b> Kayıt-nakil işleri Devam-devamsızlık Sınıf geçme Sınav hizmetleri
Rehberlik Faaliyetleri	Öğrenci rehberliği Veli rehberliği Diğer rehberlik faaliyetleri
Sosyal Faaliyetler	Faaliyet alanlarının tespiti İlgi ve yeteneklere göre yönlendirme Katılımın sağlanması Dış paydaş iş birlikleri Faaliyet takvimi Raporlama
Sportif Faaliyetler	Faaliyet alanlarının tespiti İlgi ve yeteneklere göre yönlendirme Rehberlik Yarışmalar düzenlenmesi ve katılımın sağlanması Dış paydaş iş birlikleri Faaliyet takvimi Raporlama
Kültürel ve Sanatsal Faaliyetler	Faaliyet alanlarının tespiti Katılımın sağlanması Dış paydaş iş birlikleri Faaliyet takvimi Raporlama
İnsan Kaynakları Faaliyetleri	Merkezi/Mahalli hizmet içi kurs/seminerlere katılım Eğitim içerikli toplantılar Kurum içi ve kurum dışı personel etkinlikleri Dış paydaş iş birliğindeki eğitim faaliyetleri
Okul Aile Birliği Faaliyetleri	İş birliği Toplantılar İhtiyaçların ve sorun alanlarının belirlenmesi İhtiyaçların giderilmesi
Öğrencilere Yönelik Faaliyetler	Okul içi ve okul dışı faaliyetler Ekiplerin ve kurulların işleyişi
Ölçme Değerlendirme Faaliyetleri	Öğrenci takip kartları Ortak sınavlar Rehberlik Yönlendirme Değerlendirme toplantıları
Öğrenme Ortamlarına Yönelik Faaliyetler	Fiziki koşulların iyileştirilmesi Laboratuvarların amacına uygun işleyişi Derslik başına düşen öğrenci sayıları Öğretmenlerin mesleki gelişimleri
Ders Dışı Faaliyetler	Okul dışı öğrenme ortamları Ders dışı etkinlikler Okul-aile iş birlikleri

## 2.6. Paydaş Analizi

Eğitim kurumları, önemli bir öğrenme alanıdır. Bu kurumların; güvenli oluşu, sosyal-sportif-kültürel çalışma alanlarının yeterliliği ve amaca hizmet etmesi, atölyelerinin, kütüphanesinin, konferans salonunun ve diğer etkinlik alanlarının var oluşu gibi fiziki yeterlilikleri sayesinde, öğretmenlerin mesleki gelişimlerinin artacağı; öğrencilerin motivasyon, uyum, akademik başarı ve sosyal insan olabilme beceri süreçlerini etkili kullanabilecekleri düşünülmektedir.

Paydaş analizi sürecinde Millî Eğitim Müdürlüğü'nün teşkilat yapısı, ilgili mevzuatı, hizmet envanteri ve faaliyet alanları analiz edilerek iç ve dış paydaşlar belirlenmiştir. Etki/önem matrisi kullanılarak paydaşlar önceliklendirilmiş ve nihai paydaş listesi oluşturulmuştur. Bu kapsamda, durum analizi çalışmalarında katılımı sağlamak ve geniş kitlelere ulaşmak üzere iç ve dış paydaşlara yönelik anketler geliştirilmiştir. Anketlere verilen cevapların analiz bulguları raporlaştırılmıştır. İç ve dış paydaş anketlerinden elde edilen bulgulardan; durum analizi aşamasında GZFT ve PESTLE analizlerinde, geleceğe yönelim aşamasında da sorun alanları, hedef ve stratejiler, riskler, tespitler, ihtiyaçların belirlenmesi sürecinde faydalanılmıştır.

### Veli Anket Sonuçları:

Okulumuzun 2024-2028 yıllarını kapsayan Stratejik Planı'nı oluştururken mevcut durum analizini ortaya koyabilmek adına okulumuz velilerine yönelik 13 sorudan oluşan bir anket geliştirilmiş ve uygulanmıştır. 144 kişinin katıldığı ankete verilen cevapların yüzdeleri ve frekansları bulunarak ortaya çıkan tüm sonuçlar yorumlanmıştır. Elde edilen veriler; GZFT analizinin oluşturulmasına, stratejilerin ve performans göstergelerinin belirlenmesine katkı sunmuştur.

Sıra No	MADDELER	KATILMA YÜZDESİ				
		Kesinlikle Katılıyorum	Katılıyorum	Kararsızım	Katılmıyorum	Kesinlikle Katılmıyorum
1	İhtiyaç duyduğumda okul çalışanlarıyla rahatlıkla görüşebiliyorum.	36,10%	47,90%	6,30%	4,80%	4,90%
2	Bizi ilgilendiren okul duyurularını zamanında öğreniyorum.	41,70%	47,80%	4,20%	4,20%	2,10%
3	Öğrencimle ilgili konularda okulda rehberlik hizmeti alabiliyorum.	26,40%	36,90%	19,40%	9,00%	8,30%
4	Okula ilettiğim istek ve şikâyetlerim dikkate alınıyor.	13,90%	37,50%	27,80%	14,50%	6,30%

5	Öğretmenler yeniliğe açık olarak derslerin işlenişinde çeşitli yöntemler kullanmaktadır.	24,30%	45,10%	20,10%	6,30%	4,20%
6	Okulda yabancı kişilere karşı güvenlik önlemleri alınmaktadır.	19,50%	44,40%	20,10%	10,40%	5,60%
7	Okulda bizleri ilgilendiren kararlarda görüşlerimiz dikkate alınır.	14,60%	34,00%	29,20%	13,90%	8,30%
8	E-Okul Veli Bilgilendirme Sistemi ile okulun internet sayfasını düzenli olarak takip ediyorum.	30,60%	44,40%	12,50%	7,60%	5%
9	Çocuğumun okulunu sevdiğini ve öğretmenleriyle iyi anlaştığını düşünüyorum.	22,90%	45,10%	17,40%	9,00%	5,60%
10	Okul, teknik araç ve gereç yönünden yeterli donanıma sahiptir.	19,80%	25%	26,70%	13,30%	15,20%
11	Okul her zaman temiz ve bakımlıdır.	22%	43,10%	18,80%	8,30%	7,60%
12	Okulun binası ve diğer fiziki mekânlar yeterlidir.	34,00%	46,50%	10,40%	4,90%	4,20%
13	Okulumuzda yeterli miktarda sanatsal ve kültürel faaliyetler düzenlenmektedir.	9,00%	42,40%	22%	14,60%	12,50%
	<b>ORTALAMA</b>	24,23%	41,55%	18,03%	9,29%	6,90%

### Öğrenci Anket Sonuçları:

Okulumuzun 2024-2028 yıllarını kapsayan Stratejik Planı'nı oluştururken mevcut durum analizini ortaya koyabilmek adına okulumuz öğrencilerine yönelik 13 sorudan oluşan bir anket geliştirilmiş ve uygulanmıştır. 135 kişinin katıldığı ankete verilen cevapların yüzdeleri ve frekansları bulunarak ortaya çıkan tüm sonuçlar yorumlanmıştır. Elde edilen veriler; GZFT analizinin oluşturulmasına, stratejilerin ve performans göstergelerinin belirlenmesine katkı sunmuştur.

Sıra No	MADDELER	KATILMA YÜZDESİ				
		Kesinlikle Katılıyorum	Katılıyorum	Kararsızım	Katılmıyorum	Kesinlikle Katılmıyorum
1	Okulda kendimi güvende hissediyorum.	17,80%	40%	18,50%	12,60%	11,10%
2	Okul temiz ve hijyeniktir.	14,20%	36,80%	19,30%	12,40%	17,30%
3	Okulun fiziki koşullarını yeterlidir.	11,10%	32,43%	23,20%	18,86%	14,41%
4	Öğretmenlerime ihtiyaç duyduğumda kolaylıkla görüşebilirim.	30,40%	31,90%	17,80%	8,80%	11,10%
5	Okul müdürüne ihtiyaç duyduğumda kolaylıkla görüşebilirim	18,20%	29,68%	27,26%	11,56%	13,30%
6	Okula ilettiğimiz öneri ve isteklerimiz dikkate alınır..	11,80%	18,62%	24,43%	16,25%	28,90%

7	Okul rehberlik servisinden ihtiyaçlarım doğrultusunda faydalanabiliyorum.	10,12%	16,26%	23,70%	21,38%	28,54%
8	Öğretmenlerim sınıfta adil kurallara sahipler ve tarafsızlar.	13,45%	25,70%	17,80%	12,05%	31%
9	Öğretmenlerim beni daha iyi performans göstermem için teşvik ediyor.	22,20%	35,60%	11,10%	11,90%	19,20%
10	Öğretmenlerim derslerin işlenişinde farklı ve ilgi çekici yöntemler kullanır.	19,80%	25%	26,70%	13,30%	15,20%
11	Okulda düzenlenen sanatsal ve kültürel faaliyetler yeterlidir.	12%	15,60%	13,90%	15,90%	42,60%
12	Okulda öğrencilerin görüşleri dikkate alınır.	14,70%	18,50%	25,20%	18,20%	23,40%
13	Okul kantininde yeterli ve sağlıklı yiyecekler var.	14,40%	32,20%	21%	12,30%	20,10%
	<b>ORTALAMA</b>	16,03%	26,52%	20,95%	14,41%	22,09%

### Öğretmen Anket Sonuçları:

Okulumuzun 2024-2028 yıllarını kapsayan Stratejik Planı'nı oluştururken mevcut durum analizini ortaya koyabilmek adına veli/öğrenci/öğretmen (kime yönelik yapılmışsa o yazılacak) yönelik 13 sorudan oluşan bir anket geliştirilmiş ve uygulanmıştır. 44 kişinin katıldığı ankete verilen cevapların yüzdeleri ve frekansları bulunarak ortaya çıkan tüm sonuçlar yorumlanmıştır. Elde edilen veriler; GZFT analizinin oluşturulmasına, stratejilerin ve performans göstergelerinin belirlenmesine katkı sunmuştur.

Sıra No	MADDELER	KATILMA YÜZDESİ				
		Kesinlikle Katılıyorum	Katılıyorum	Kararsızım	Katılmıyorum	Kesinlikle Katılmıyorum
1	Okulumuzda alınan kararlar, çalışanların katılımıyla alınır.	13,60%	52,30%	13,60%	13,60%	6,90%
2	Kurumdaki tüm duyurular çalışanlara zamanında iletilir.	34,10%	52,30%	2,30%	6,80%	4,50%
3	Her türlü ödüllendirmede adil olma, tarafsızlık ve objektiflik esastır.	20,50%	43,20%	29,50%	4,50%	2,30%
4	Kendimi, okulun değerli bir üyesi olarak görürüm.	29,50%	45,50%	11,40%	4,50%	9,10%
5	Çalıştığım okul bana kendimi geliştirme imkânı tanımaktadır.	34,10%	56,80%	2,30%	4,50%	2,30%
6	Okul, teknik araç ve gereç yönünden yeterli donanımına sahiptir.	13,60%	63,60%	11,50%	6,80%	4,50%
7	Okulda çalışanlara yönelik sosyal ve kültürel faaliyetler düzenlenir.	22,70%	61,40%	9,10%	4,50%	2,30%
8	Okulda öğretmenler arasında ayırım yapılmamaktadır.	27,30%	38,70%	13,60%	6,80%	13,60%

9	Okulumuzda yerelde ve toplum üzerinde olumlu etki bırakacak çalışmalar yapmaktadır.	36,40%	54,50%	0%	6,80%	2,30%
10	Yöneticilerimiz, yaratıcı ve yenilikçi düşüncelerin üretilmesini teşvik etmektedir.	27,30%	54,50%	11,40%	2,30%	4,50%
11	Yöneticiler, okulun vizyonunu, stratejilerini, iyileştirmeye açık alanlarını vs. çalışanlarla paylaşır.	29,50%	43,20%	20,50%	2,30%	4,50%
12	Okulumuzda sadece öğretmenlerin kullanımına tahsis edilmiş yerler yeterlidir.	31,80%	54,60%	6,80%	2,30%	4,50%
13	Alanıma ilişkin yenilik ve gelişmeleri takip eder ve kendimi güncellerim.	50%	47,70%	0%	0%	2,30%
	<b>ORTALAMA</b>	<b>29,73%</b>	<b>51,33%</b>	<b>9,87%</b>	<b>4,34%</b>	<b>4,73%</b>

**Tablo 4.** İç ve Dış Paydaş Analizi

Paydaş Adı	İç / Dış Paydaş	Önem Derecesi	Etki Derecesi
Milli Eğitim Bakanlığı	Dış Paydaş	5	5
Elazığ Milli Eğitim Müdürlüğü	Dış Paydaş	5	5
Diğer Kurum/Kuruluşlar	Dış Paydaş	5	4
Valilik	Dış Paydaş	5	4
Üniversite	Dış Paydaş	5	4
Güvenlik Güçleri (Emniyet, Jandarma)	Dış Paydaş	5	4
Sivil Toplum Kuruluşları (STK)	Dış Paydaş	4	4
Veliler	Dış Paydaş	5	5
Muhtarlık	Dış Paydaş	5	5
Müdürlüğe Bağlı Diğer Okul/Kurumlar	Dış Paydaş	5	5
Öğrenciler	İç Paydaş	5	5
Kurum Çalışanları	İç Paydaş	5	5
Okul Aile Birliği	İç Paydaş	5	5



## 2.7. Okul/Kurum İçi Analizi

2024-2028 Stratejik Plan Hazırlık Çalışmaları kapsamında analiz çalışmaları odak bir grupla gerçekleştirilmiştir. Bu çalışmadan elde edilen bulgu, sonuç, öneri ve değerlendirmeler aşağıda sunulmuştur.

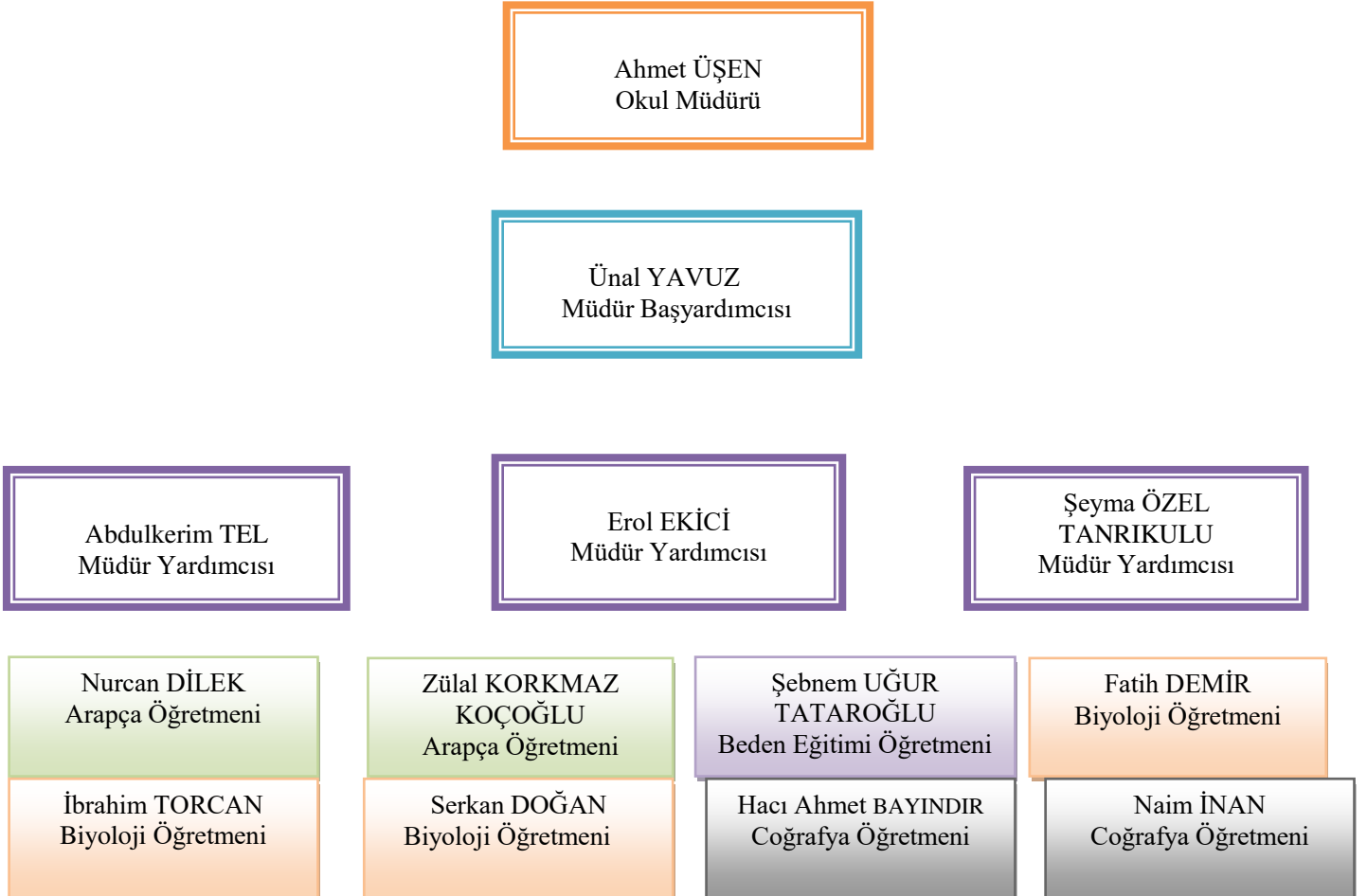
**Çalışma sonuçlarına göre geliştirmeye açık alanlar öncelik sırasına göre aşağıda sıralanmıştır;**

- 1- Kurum içi iklim
- 2- Çalışanların motivasyonu
- 3- Kurumsal değerler
- 4- Kurum içi iletişim
- 5- Çalışanların güçlendirilmesi ve karar alma süreçlerine etkin katılımları,
- 6- Bilgi paylaşımı ve birimler arası koordinasyon,

**Gerçekleştirilen analizlere göre kurumun güçlü olduğu alanlar öncelik sırasına göre:**

- 1- Kurum çalışanları arasındaki iş birliği
- 2- Güçlü bir AR-GE alt yapısı
- 3- Öğretmenlerin proje hazırlama süreçlerine katılımları
- 4- Yöneticilerin katılımcılığı desteklemeleri
- 5- Yeni fikirlere ve uygulamalara uyum

### 2.7.1. Teşkilat Yapısı



Nebi GEREK DİKAB Öğretmeni	Nurcan UĞUR AYDEMİR DİKAB Öğretmeni	Gülcan TURGUT DİKAB Öğretmeni	Burhanettin AYDEMİR DİKAB Öğretmeni
Zehra YASİN DİKAB Öğretmeni	Abdullah TOSUNOĞLU Felsefe Öğretmeni	Elif GÜLAN Fen Bilgisi Öğretmeni	Sinan ASLAN Fen Bilgisi Öğretmeni
Mehmet DEMİR Fizik Öğretmeni	Tamer ÖZTÜRK Fizik Öğretmeni	Ebru ERKEN İngilizce Öğretmeni	Gülsüm BENEK İngilizce Öğretmeni
Sündüz SAVUR SOLMAZ İngilizce Öğretmeni	Abdulhamit ÖNAL İHL Meslek Dersleri Öğretmeni	Eyüp DENİZ İHL Meslek Dersleri Öğretmeni	Hava GÜNEŞ İHL Meslek Dersleri Öğretmeni
Kürşat YAĞBASAN İHL Meslek Dersleri Öğretmeni	Seda KUYUCU İHL Meslek Dersleri Öğretmeni	Ahmet Burak SÖZEN İlköğretim Matematik Öğretmeni	Yavuz BENEK İlköğretim Matematik Öğretmeni
Ali Erdem ÇETİNKAYA Kimya Öğretmeni	Serhat YILDIZ Kimya Öğretmeni	Emrah ENGİN Matematik Öğretmeni	Ersin MÜLAYİM Matematik Öğretmeni
Haydar BERHOĞLU Matematik Öğretmeni	Mehmet BAYRAMCI Matematik Öğretmeni	Nazmi CANPOLAT Matematik Öğretmeni	Faruk Basri DEMİR Tarih Öğretmeni
İlhami AKGÜN Tarih Öğretmeni	Murat SERTKAYA Türkçe Öğretmeni	Şermin HÜKÜM YAVAŞ Türkçe Öğretmeni	Leven GÜN Türk Dili ve Edebiyatı Öğretmeni
Metin SERTKAYA Türk Dili ve Edebiyatı Öğretmeni	Necmettin GÜLTEKİN Türk Dili ve Edebiyatı Öğretmeni	Sultan DAĞ Türk Dili ve Edebiyatı Öğretmeni	Taner ÇATALTAŞ Türk Dili ve Edebiyatı Öğretmeni
Güler Kübra KILIÇ Rehber Öğretmeni	Seda ÖRAMİŞ Rehber Öğretmeni	Hülya GENÇ Sosyal Bilgiler Öğretmeni	

SIRA NO	Görevi	Mevcut		
		E	K	T
1	Müdür	1	0	1
2	Müdür Başyardımcısı	1	0	1
3	Müdür Yardımcısı	2	1	3
4	Biyoloji	3	0	3
5	Coğrafya	2	0	2
6	İmam-Hatip Lisesi Meslek Dersleri	3	2	5
7	Din Kültürü ve Ahlâk Bilgisi	2	3	5
8	Türk Dili ve Edebiyatı	4	1	5
9	Felsefe	1	0	1
10	Fizik	2	0	2
11	İngilizce	0	3	3
12	Kimya / Kimya Teknolojisi	2	0	2
13	İlköğretim Matematik	2	0	2
14	Tarih	2	0	2
15	Türkçe	1	1	2
16	Beden Eğitimi	0	1	1
17	Matematik	5	0	5
18	Sosyal Bilgiler	0	1	1
19	Arapça	0	2	2
20	Rehberlik	0	2	2
21	Fen Bilimleri	1	1	2
<b>TOPLAM</b>		34	18	52

## 7.2.2. İnsan Kaynakları

**Tablo 5.** Çalışanların Görev Dağılımı

Çalışan Unvanı	Görevleri
Okul /Kurum Müdürü	Yönetmelikteki Görevler
Müdür Baş Yardımcısı	Yönetmelikteki Görevler
Müdür Yardımcısı	Yönetmelikteki Görevler
Öğretmenler	Yönetmelikteki Görevler
Yönetim İşleri ve Büro Memuru	Yönetmelikteki Görevler
Yardımcı Hizmetler Personeli	Yönetmelikteki Görevler

**Tablo 6.** İdari Personelin Hizmet Süresine İlişkin Bilgiler

Hizmet Süresi	Kişi Sayısı	%
1-4 Yıl	-	-
5-6 Yıl	-	-
7-10	-	-
10... Üzeri	5	100

**Tablo 7.** Okul/Kurumda Oluşan Yönetici Sirkülasyonu Oranı

Yıl İçerisinde Okul/Kurumdan Ayrılan Yönetici Sayısı			Yıl İçerisinde Okul/Kurumda Göreve Başlayan Yönetici Sayısı		
2021	2022	2023	2021	2022	2023
0	2	3	2	3	3

**Tablo 8.** İdari Personelin Katıldığı Hizmet İçi Programları

Adı Soyadı	Görevi	2023 Yılında Katıldığı Mahalli Hizmet İçi		2023 Yılında Katıldığı Merkezi Hizmet İçi	
		Kurs/Seminer Sayısı		Kurs/Seminer Sayısı	
Ahmet ÜŞEN	Müdür	1	2		
Ünal YAVUZ	Müdür Baş Yrd.	1	15		
Abdulkerim TEL	Müdür Yrd.	1	2		
Erol EKİCİ	Müdür Yrd.	0	15		
Şeyma ÖZEL		0	7		
TANRIKULU	Müdür Yrd.				
<b>Toplam</b>		<b>3</b>	<b>41</b>		

**Tablo 9. Öğretmenlerin Hizmet Süreleri (An İtibarıyla)**

Hizmet Süresi	Kadın	Erkek	TOPLAM
1-3 Yıl	-	-	-
4-6 Yıl	2	-	2
7-10 Yıl	8	9	17
11-15 Yıl	5	6	11
16-20 Yıl	1	5	6
20 ve üzeri	-	11	11

**Tablo 10. Kurumda Gerçekleşen Öğretmen Sirkülasyon Sayısı**

	Yıl İçerisinde Ayrılan Öğretmen Sayısı			Yıl İçerisinde Göreve Başlayan Öğretmen Sayısı		
	2021	2022	2023	2021	2022	2023
Toplam	5	3	1	0	0	0

**Tablo 11. Öğretmenlerin Katıldığı Hizmet İçi Eğitim Programları**

Adı Soyadı	2023 Yılında Katıldığı Mahalli Hizmet İçi Kurs/Seminer Sayısı	2023 Yılında Katıldığı Merkezi Hizmet İçi Kurs/Seminer Sayısı
Abdulhamit ÖNAL	-	21
Abdullah TOSUNOĞLU	-	12
Ahmet BURAK SÜZEN	-	6
Ali Erdem ÇETİNKAYA	-	5
Burhanettin AYDEMİR	-	5
Ebru ERKEN	1	6
Elif GÜLAN	-	3
Emrah ENGİN	-	6
Ersin MÜLAYİM	-	2
Eyüp DENİZ	-	36
Fatih DEMİR	-	7
Faruk Basri DEMİR	-	4
Gülcan TURGUT	-	4
Güler Kübra KILIÇ	3	3
Gülsüm BENEK	2	5
Hacı Ahmet BAYINDIR	1	8
Hava GÜNEŞ	-	9
Haydar BERHOĞLU	1	4
Hülya GENÇ	3	8
İbrahim TORCAN	-	7
İlhami AKGÜN	1	8
Kürşad YAĞBASAN	-	26
Levent GÜN	-	5
Mehmet BAYRAMCI	-	4

Mehmet DEMİR	-	4
Metin SERTKAYA	-	7
Murat SERTKAYA	-	5
Naim İNAN	-	4
Nazmi CANPOLAT	1	3
Nebi GEREK	-	2
Necmettin GÜLTEKİN	-	5
Nurcan DİLEK	-	8
Nurcan UĞUR AYDEMİR	-	4
Seda KUYUCU	-	5
Seda ÖRAMİŞ	2	4
Serhat YILDIZ	-	4
Serkan DOĞAN	1	4
Sinan ASLAN	-	4
Sultan DAĞ	-	2
Sündüz SAVUR SOLMAZ	-	4
Şebnem TATAROĞLU UĞUR	-	11
Şermin HÜKÜM YAVAŞ	-	4
Tamer ÖZTÜRK	-	4
Taner ÇATALTAŞ	-	7
Yavuz BENEK	1	8
Zehra YASİN	-	4
Zülal KORKMAZ KOÇOĞLU	-	3
Toplam	16	319

**Tablo 12.**

**Kurumdaki Mevcut Memur/Yardımcı Hizmetler Personel Sayısı**

	Görevi	Erkek	Kadın
1	Memur	1	-
2	Teknisyen	1	-
3	Aşçı	2	1
4	Yardımcı Hizmetler Personeli	4	1
	<b>Toplam</b>	8	2

**Tablo 13.** Okul/Kurum Rehberlik Hizmetleri

Psikolojik Danışman Norm Sayısı	2	Görüşme Yapılan Öğrenci Sayısı	245
Görev Yapan Psikolojik Danışman Sayısı	2	Görüşme Yapılan Öğretmen Sayısı	32
İhtiyaç Duyulan Psikolojik Danışman Sayısı	0	Görüşme Yapılan Veli Sayısı	60
Görüşme Odası Sayısı	2	Rehberlikle İlgili Öğretmenlere Yönelik Gerçekleştirilen Toplantı Sayısı	5
		Rehberlikle İlgili Öğrencilere Yönelik Gerçekleştirilen Toplantı Sayısı	6
		Rehberlikle İlgili Velilere Yönelik Gerçekleştirilen Toplantı Sayısı	4

**Not:** 2023 yılında gerçekleştirilen toplantı sayıları yazılacaktır.

### 2.7.3. Teknolojik Düzey

Bu bölümde, okulumuzun teknolojik altyapısına ilişkin bilgiler yer almaktadır.

**Tablo 14.** Teknolojik Araç-Gereç Durumu

				İhtiyaçlar
Akıllı Tahta Sayısı	30	Yazıcı Sayısı	8	
Masaüstü Bilgisayar Sayısı	10	Fotokopi Makinası Sayısı	4	
Taşınabilir Bilgisayar Sayısı	1	TV Sayısı	2	
Projeksiyon Sayısı	0	İnternet Bağlantı Hızı	16 Mbps	

**Tablo 15. Fiziki Mekân Durumu**

Okul Bölümleri	VAR	YOK	İHTİYAÇ	AÇIKLAMA
Öğretmen Çalışma Odası	1			
Rehberlik Servisi	2			
Ekipman Odası		X		
Kullanılan Derslik Sayısı	30			
Kütüphane		X	1	
Çok Amaçlı Salon	1			
Fen Laboratuvarı	1			
Bilgisayar Laboratuvarı		X	1	
Resim/Müzik Atölyesi		X	1	
Beceri Atölyesi		X	1	
Pansiyon	1			
Spor Salonu	1			

## 2.7.4. Mali Kaynaklar

Bu bölümde okulumuzun mali kaynakları belirtilmiştir.

**Tablo 16. Kaynak Tablosu**

Kaynaklar	2024	2025	2026	2027	2028
Genel Bütçe	465.000	620.000	860.000	1180.000	1450.000
Okul Aile Birliği	385.000	510.000	635.000	785.000	915.000
Özel İdare	-	-	-	-	-
Kira Gelirleri	-	-	-	-	-
Döner Sermaye	-	-	-	-	-
Dış Kaynak/Projeler	-	-	-	-	-
Diğer	-	-	-	-	-
<b>TOPLAM</b>	<b>850.000</b>	<b>1130.000</b>	<b>1495.000</b>	<b>1965.000</b>	<b>2365.000</b>

**Tablo 17. Harcama Kalemleri**

Harcama Kalemi	Çeşitleri
Personel	Sözleşmeli olarak çalışan personelin (sekreter temizlik, güvenlik) ücret, vergi, sigorta vb. giderleri
Onarım	Okul/kurum binası ve tesisatlarıyla ilgili her türlü küçük onarım; makine, bilgisayar, yazıcı vb. bakım giderleri
Sosyal-sportif faaliyetler	Etkinlikler ile ilgili giderler
Temizlik	Temizlik malzemeleri alımı
İletişim	Telefon, faks, internet, posta, mesaj giderleri
Kırtasiye	Her türlü kırtasiye ve sarf malzemesi giderleri



**Tablo 18. Gelir-Gider Tablosu**

Yıllar	2021		2022		2023	
	Gelir	Gider	Gelir	Gider	Gelir	Gider
Harcama Kalemleri						
Temizlik	35.000	34.350	65.000	64.650	97.000	96.968
Küçük Onarım	-	-	-	-	18.900	18.780
Bilgisayar Harcamaları	-	-	-	-	-	-
Büro Makinaları Harcamaları	-	-	-	-	14.700	14.400
Telefon					2070	2070
Sosyal Faaliyetler	-	-	-	-	-	-
Kırtasiye	15.000	14.920	36.000	35.860	56.000	55.860
<b>TOPLAM</b>						

## 2.7.5. İstatistikî Veriler

İli: ELAZIĞ				İlçesi: MERKEZ		
<b>Adres:</b>	Harput Mahallesi Ahmet Kabaklı Bulvarı NO1 ELAZIĞ			<b>Coğrafi Konum (link)</b>	38°41'51.2"N 39°14'55.7"E	
<b>Telefon Numarası:</b>	(0424) 215 11 24			<b>Faks Numarası:</b>	(0424) 215 11 25	
<b>e- Posta Adresi:</b>	762170@meb.k12.tr			<b>Web sayfası adresi:</b>	<a href="http://sehiteyupogu.zfenihl.meb.k12.tr">http://sehiteyupogu.zfenihl.meb.k12.tr</a>	
<b>Ulaşım</b>	Şehir içi minibüsleri ve belediye otobüsleri ile sağlanmaktadır.					
<b>Kurum Kodu:</b>	762170			<b>Öğretim Şekli:</b>	Tam Gün	
<b>Okulun Hizmete Giriş Tarihi: 15.08.2016</b>				<b>Toplam Çalışan Sayısı</b>	62	
<b>Öğrenci Sayısı:</b>	Kız	326		Öğretmen Sayısı	Kadın	17
	Erkek	307			Erkek	30
	<b>Toplam</b>	633			<b>Toplam</b>	47
<b>Derslik Başına Düşen Öğrenci Sayısı</b>	:20			<b>Şube Başına Düşen Öğrenci Sayısı</b>	:20	
<b>Öğretmen Başına Düşen Öğrenci Sayısı</b>	:13			<b>Şube Başına 30'dan Fazla Öğrencisi Olan Şube Sayısı</b>	: 2	
<b>Öğrenci Başına Düşen Toplam Gider Miktarı</b>	1342			<b>Öğretmenlerin Kurumdaki Ortalama Görev Süresi</b>	4	

## Sınıf ve Öğrenci Bilgileri

Okulumuzda yer alan sınıflar ve bu sınıflarda öğrenim gören öğrenci sayıları alttaki tabloda yer almaktadır.

**Tablo 5.** Öğrenci Sayıları

SINIFI	Kız	Erkek	Toplam	SINIFI	Kız	Erkek	Toplam
5/A	31	-	31	10/A	23	-	23
5/B	-	34	34	10/B	25	-	25
6/A	33	-	33	10/C	-	19	19
6/B	-	21	21	10/D	-	19	19
6/C	-	19	19	11/A	22	-	22
7/A	20	-	20	11/B	11	-	11
7/B	-	32	32	11/C	-	11	11
7/C	19	-	19	11/D	-	17	17
8/A	16	-	16	11/E	9	5	14
8/B	15	-	15	12/A	18	-	18
8/C	-	14	14	12/B	19	-	19
8/D	-	13	13	12/C	17	-	17
9/A	23	-	23	12/D	-	18	18
9/B	22	-	22	12/E	-	26	26
9/C	-	26	26	12/F	-	11	11
9/D	-	25	25				

ÖĞRENCİ DURUMU	2020-2021	2021-2022	2022-2023
Genel Öğrenci mevcudu	698	646	651
Ortalama Sınıf Mevcudu	22	21	23
Mevcudu en fazla olan sınıf öğrenci sayısı	33	33	40
Mevcudu en az olan sınıf öğrenci sayısı	13	15	14
Kaynaştırma eğitimine tabi öğrenci sayısı	0	0	0

DESTEKLEME YETİŞTİRME KURLARI (DYK)	2020-2021	2021-2022	2022-2023
Kurs Açılan Dersler	Matematik, Fizik, Kimya, Biyoloji, Tarih, Coğrafya, Edebiyat, Felsefe, İlköğretim Matematik, Fen Bilgisi, İngilizce, Sosyal Bilgiler, Türkçe	Matematik, Fizik, Biyoloji, Edebiyat, İlköğretim Matematik, Fen Bilgisi, İngilizce, Sosyal Bilgiler, Türkçe	Matematik, Fizik, Kimya, Biyoloji, Tarih, Coğrafya, Edebiyat, İlköğretim Matematik, Fen Bilgisi, İngilizce, Sosyal Bilgiler, Türkçe
Kursa Katılan Öğrenci Sayısı	157	81	160
Kurslarda Görev Alan Öğretmen Sayısı	19	10	18

OKULUN AKADEMİK BAŞARISI	2020-2021	2021-2022	2022-2023
Ulusal düzeyde yapılan sınavlarda başarı sağlayan öğrenci oranı	-	-	-
İl başarı sırası	7	6	6
Sınıfını doğrudan geçen öğrenci oranı	698	646	651
Sınıf tekrarı yapan öğrenci oranı	0	0	0

OKUL FAALİYETLERİNE KATILIM	Kutlama Etkinlikleri			Anma Günleri			Kermesler		
	Görevli Öğretmen Sayısı	Katılan Öğrenci Sayısı	Katılan Veli sayısı	Görevli Öğretmen Sayısı	Katılan Öğrenci Sayısı	Katılan Veli sayısı	Görevli Öğretmen Sayısı	Katılan Öğrenci Sayısı	Katılan Veli sayısı
2020-2021	30	605	100	30	610	80	24	650	120
2021-2022	27	594	95	28	582	83	25	621	111
2022-2023	29	603	98	27	602	88	29	628	114

OKUL KÜLTÜREL FAALİYETLERİNE KATILIM	GEZİLER			SERGİLER			TİYATRO-DİNLETİ		
	Görevli Öğretmen Sayısı	Katılan Öğrenci Sayısı	Katılan Veli sayısı	Görevli Öğretmen Sayısı	Katılan Öğrenci Sayısı	Katılan Veli sayısı	Görevli Öğretmen Sayısı	Katılan Öğrenci Sayısı	Katılan Veli sayısı
2020-2021	5	63	0	6	74	2	4	92	0
2021-2022	-	-	-	5	69	0	3	78	0
2022-2023	-	-	-	-	-	-	2	45	0

BİLİMSEL ÇALIŞMA PROJE DURUMU	2020-2021	2021-2022	2022-2023
Okul bilimsel arařtırmaları (Okulun paydařlarıncaya yapılan bilimsel arařtırmalar belirtilir.)	-	-	-
Okul bilimsel yayınları (Okul/kurum ya da okul paydařlarıncaya yayımlanan kitap, makale vb. bilimsel yayımlardan bahsedilir.)	-	-	-
Okulun Katıldıđı Proje Sayısı	-	-10	-

SPOR KULÜBÜ FAALİYETLERİ		2020-2022	2021-2023	2022-2024
<b>Basketbol</b>	Antrenör Sayısı	-	-	-
	Lisanslı Öğrenci Sayısı	-	-	-
	Kazanılan Başarılar	-	-	-
	Mezun olduktan sonra spora devam eden öğrenci sayısı	-	-	-
<b>Voleybol</b>	Antrenör Sayısı	1	1	1
	Lisanslı Öğrenci Sayısı	-	-	-
	Kazanılan Başarılar	-	-	-
	Mezun olduktan sonra spora devam eden öğrenci sayısı	-	-	-
<b>Futbol</b>	Antrenör Sayısı	1	1	1
	Lisanslı Öğrenci Sayısı	15	15	17
	Kazanılan Başarılar	-	-	-
	Mezun olduktan sonra spora devam eden öğrenci sayısı	-	-	-
<b>Masa Tenisi</b>	Antrenör Sayısı	1	1	1
	Lisanslı Öğrenci Sayısı	4	4	4
	Kazanılan Başarılar	-	İl 2.si	İl 2.si
	Mezun olduktan sonra spora devam eden öğrenci sayısı	-	-	-
<b>Satranç</b>	Antrenör Sayısı	1	1	1
	Lisanslı Öğrenci Sayısı	-	-	-
	Kazanılan Başarılar	-	-	İl 3.sü
	Mezun olduktan sonra spora devam eden öğrenci sayısı	-	-	-
<b>Tekvando</b>	Antrenör Sayısı	-	-	-
	Lisanslı Öğrenci Sayısı	1	1	2
	Kazanılan Başarılar	-	İl 1.si	İl 1.si
	Mezun olduktan sonra spora devam eden öğrenci sayısı	-	-	-

<b>ÖĞRENCİ DEVAM DURUMU</b>	<b>2020-2021</b>	<b>2021-2022</b>	<b>2022-2023</b>
Öğrencilerin Devamsızlık Ortalaması	11	9	7
Devamsızlıktan Kalan Öğrenci Sayısı	0	0	0
Önceki Yıl devamsız olup da devamı sağlanan öğrenci sayısı	0	0	0

<b>KURULAN SOSYAL KULÜPLER</b>	<b>KULÜPLERİN GERÇEKLEŞTİRDİĞİ FAALİYET SAYISI</b>		
	<b>2020-2021</b>	<b>2021-2022</b>	<b>2022-2023</b>
Bilim Fen ve Teknoloji Kulübü	3	3	4
Matematik Kulübü	4	4	3
Medeniyet ve Düşünce Kulübü	5	3	4
Havacılık ve Uzay Kulübü	2	2	2
Müslüman Coğrafyalar Kulübü	4	4	4
Kütüphane Kulübü	7	8	8
Akıl Oyunları Kulübü	6	5	7
Sosyal Organizasyon Kulübü	4	5	5
Enerji verimliliği kulübü	3	3	4
Tiyatro Kulübü	1	1	3
Değerler Eğitimi Kulübü	2	2	4
Gezi Tanıtım Kulübü	4	-	-
Spor Kulübü	9	11	13
Afete Hazırlık Kulübü	2	2	2

<b>PERSONEL DEVAM DURUMU</b>	<b>2020-2021</b>	<b>2021-2022</b>	<b>2022-2023</b>
Personel Sevk Alma ortalaması	20	22	21
Zorunlu izinler hariç alınan izin süreleri	5	10	-
Alınan rapor ortalaması	18	20	20

REHBERLİK HİZMETLERİ	2020-2021	2021-2022	2022-2023
Öğrencilere yönelik yapılan rehberlik faaliyeti sayısı	5	5	6
Rehberlik hizmetinden yararlanan öğrenci sayısı	250	233	245
Öğretmenlere yönelik yapılan rehberlik faaliyeti sayısı	3	4	5
Rehberlik hizmetinden yararlanan öğretmen sayısı	31	27	32
Velilere yönelik yapılan rehberlik faaliyeti sayısı	3	3	4
Rehberlik hizmetinden yararlanan veli sayısı	59	65	60

OKUL DIŞI PROJELERE KATILIM DURUMU	2020-2021	2021-2022	2022-2023
Milli Eğitim Bakanlığı	-	-	
TÜBİTAK	-	10	-

## 2.8. Çevre Analizi (PESTLE)

Fırsatlar	
Politik	Fen ve Sosyal Bilimler Proje Okullarının konumu Eğitim alanında bilinçli atılımlar İhtiyaçlara uygun projeler
Ekonomik	Eğitime ayrılan kaynak Hayırseverler
Sosyolojik	Köklü bir üniversitenin varlığı İlin ve özellikle binanın bulunduğu Harput'un tarihi dokusunun zenginliği Manevi ve kültürel zenginlik
Teknolojik	Teknolojinin eğitim üzerindeki etkisi
Mevzuat-Yasal	Eğitimde fırsat eşitliği Okula ulaşımın servisler tarafından yapılması
Ekolojik	Çevre bilincindeki artış

Tehditler	
Politik	Sınavla öğrenci alan okulların tamamının "Proje Okulu"na dönüştürülmesi Eğitim sisteminde sürekli yenilenen programlar Destek personel yetersizliği Sınav sistemindeki değişiklikler Yerel yönetimlerin eğitim kurumlarına desteğinin az olması
Ekonomik	Teknolojinin hızlı gelişmesiyle birlikte yeni üretilen cihaz ve makinelerin maliyeti
Sosyolojik	Kitle iletişim araçlarının olumsuz etkileri İlin nitelikli göç vermesine karşılık niteliksiz göç alması
Teknolojik	Teknolojinin kişiler üzerindeki olumsuz etkileri
Mevzuat-Yasal	Kontenjan belirlemede kurumun görüşünün alınmaması Velilerin eğitime yönelik duyarlılık düzeylerindeki farklılıklar Mevzuat değişiklikleri

Tehditler	
Ekolojik	Çevre temalı düzenlemelerin yenilenememesi ve uygulamada yaşanan problemler

Bu bölümde; okul/kurumun politik, ekonomik, sosyal, teknolojik, yasal ve çevresel etkenlerinden söz edilecektir.

## 2.9. GZFT (Güçlü, Zayıf, Fırsat, Tehdit) Analizi

GZFT (Güçlü Yönler, Zayıf Yönler, Fırsatlar ve Tehditler) durum analizi kapsamında kullanılan temel yöntemlerdendir. Okulumuzun mevcut durumunu ortaya koyabilmek için geniş katılımlı bir grup ile GZFT analizi yapılmıştır.

Okulumuzda yapılan GZFT analizinde okulun güçlü ve zayıf yönleri ile okulumuz için fırsat ve tehdit olarak değerlendirilebilecek unsurlar tespit edilmiştir.

### Güçlü Yönler

Sosyal, sportif ve kültürel etkinliklere yüksek talep olması  
Akademik başarının il ortalaması üzerinde olması  
Yerel ve ulusal projelere katılım oranındaki artış  
Öğrenci başına okunan kitap sayısının yüksek olması  
Okulda devamsızlık oranının düşük olması  
Aile-okul iş birliğinin güçlü olması

Köklü bir kurum kültürüne sahip olunması  
Ekip ruhuyla tüm çalışmaların gerçekleştirilmesi  
Proje tabanlı çalışmaların yürütülmesi  
Yönetici ve öğretmenlerin mesleki yeterliliklerinin üst düzeyde olması  
Yönetici-öğretmen-öğrenci ve veli iletişiminin güçlü olması  
İç ve dış paydaşlarla iş birlikçi faaliyetlerin yüksek düzeyde olması  
Sosyal etkinliklere elverişli mekânların olması  
Fen laboratuvarının var oluşu ve amacına uygun şekilde işleyişi  
Ders içi ve ders dışı etkinliklere katılım oranının yüksek oluşu



## Zayıf Yönler

İnternetin öğrenciler üzerindeki olumsuz etkileri  
Velilerin eğitim sürecine sürekli müdahale etmeleri  
Yabancı dil seviyesinin istenilen düzeyde olmaması  
İnternet alt yapısının yetersiz olması  
Şehir merkezine uzak olması

## Fırsatlar

Bakanlığın eğitim alanında gerçekleştirdiğini yenilikçi çalışmaları  
Öğretmen ve yöneticilerin mesleki gelişimlerine yönelik düzenlenen hizmet içi kurs/seminer sayısının yeterli düzeyde olması  
İlimizde köklü bir üniversitenin varoluşu  
İlimizin manevi ve kültürel zenginliklere sahip olması  
Milli Eğitim Müdürlüğünün projelerden sağladığı fon kaynaklarının yüksek düzeyde olması  
Eğitimde fırsat eşitliğinin sağlanması  
Eğitime ayrılan kaynak miktarının yüksek oluşu  
Doğa ve çevre bilincine sahip vatandaş oranının yüksek olması  
İlimizin kalkınmada öncelikli iller arasında yer alıyor olması  
İlimizde genç nüfusun fazla oluşu  
Yerel medyanın eğitim çalışmalarına destek veriyor olması  
İlimizde havalimanının var olması  
İlimizin coğrafik konumunun çevre illere göre avantajlı bir konumda olması  
İl geneli yüksek lisans ve doktora mezunu birey sayısının yüksek olması

## Tehditler

Teknolojinin hızlı gelişmesiyle birlikte yeni üretilen cihaz ve makinelerin yüksek maliyeti  
Kitle iletişim araçlarının öğrenciler üzerindeki olumsuz etkileri  
İlin nitelikli göç vermesine karşılık niteliksiz göç alması  
Velilerin eğitime yönelik duyarlılık düzeylerindeki farklılıklar

Mevzuat deęişiklikleri

Okul çevresi güvenlięi

İlin deprem bölgesinde yer alıyor olması

Toplumsal yapı bozuklukları

Madde baęımlılıęının artması

Hayırsever desteklerinin istenilen düzeyde olmaması

## 2.10. Tespit ve İhtiyaçların Belirlenmesi

Gelişim ve sorun alanları analizi ile GZFT analizi sonucunda ortaya çıkan sonuçların planın geleceęe yönelim bölümü ile ilişkilendirilmesi ve buradan hareketle hedef, gösterge ve eylemlerin belirlenmesi sağlanmaktadır.

Gelişim ve sorun alanları ayrımında eğitim ve öğretim faaliyetlerine ilişkin üç temel tema olan Eğitime Erişim, Eğitimde Kalite ve kurumsal Kapasite kullanılmıştır. Eğitime erişim, öğrencinin eğitim faaliyetine erişmesi ve tamamlamasına ilişkin süreçleri; Eğitimde kalite, öğrencinin akademik başarısı, sosyal ve bilişsel gelişimi ve istihdamı da dâhil olmak üzere eğitim ve öğretim sürecinin hayata hazırlama evresini; Kurumsal kapasite ise kurumsal yapı, kurum kültürü, donanım, bina gibi eğitim ve öğretim sürecine destek mahiyetinde olan kapasiteyi belirtmektedir.

Eđitime Erişim	Eđitimde Kalite	Kurumsal Kapasite
Okullaşma Oranı	Akademik Başarı	Kurumsal İletişim
Okula Devam/ Devamsızlık	Sosyal, Kültürel ve Fiziksel Gelişim	Kurumsal Yönetim
Okula Uyum, Oryantasyon	Sınıf Tekrarı	Bina ve Yerleşke
Özel Eğitime İhtiyaç Duyan Bireyler	İstihdam Edilebilirlik ve Yönlendirme	Donanım
	Öğretim Yöntemleri	Temizlik, Hijyen
Hayat Boyu Öğrenme	Ders araç gereçleri	İş Güvenlięi, Okul Güvenlięi
Taşıma ve servis		

Gelişim ve sorun alanlarına ilişkin GZFT analizinden yola çıkılarak saptamalar yapılırken yukarıdaki tabloda yer alan ayrımda belirtilen temel sorun alanlarına dikkat edilmesi gerekmektedir.

## Gelişim ve Sorun Alanlarımız

### 1.TEMA: EĞİTİM VE ÖĞRETİME ERİŞİM

1	Zorunlu eğitimde devamsızlık
2	Özel eğitime ihtiyaç duyan bireylerin uygun eğitime erişimi

### 2.TEMA: EĞİTİM VE ÖĞRETİMDE KALİTE

1	Sosyal, kültürel ve spor etkinlikler
2	Üstün yetenekli öğrencilere yönelik eğitim ve öğretim hizmetleri
3	Eğitsel, mesleki ve kişisel rehberlik hizmetleri
4	Okul sağlığı ve hijyen
5	Okuma kültürü
6	Okul güvenliği
7	Yabancı dil yeterliliği
8	Sınav kaygısı

### 3.TEMA: KURUMSAL KAPASİTE

1	Çalışanların ödüllendirilmesi
2	Çalışanların motive edilmesi
3	İdareci ve öğretmenlerin mesleki yeterliliklerinin geliştirilmesi
4	Sınavla gelen öğrenci sayısının belirlenirken, kurumun görüşünün alınması
5	Projelerin sürdürülebilirliği
6-	Okul alt yapısının iyileştirilmesi

# BÖLÜM III

## GELECEĞE BAKIŞ

### 3. MİSYON, VİZYON VE TEMEL DEĞERLER

Okul Müdürlüğümüzün Misyon, vizyon, temel ilke ve değerlerinin oluşturulması kapsamında öğretmenlerimiz, öğrencilerimiz, velilerimiz, çalışanlarımız ve diğer paydaşlarımızdan alınan görüşler, sonucunda stratejik plan hazırlama ekibi tarafından oluşturulan Misyon, Vizyon, Temel Değerler; Okulumuz üst kuruluna sunulmuş ve üst kurul tarafından onaylanmıştır.

#### 3.1. MİSYON

Tüm paydaşların eğitime erişimlerini sağlayarak, eğitim imkânlarından en üst düzeyde faydalanmalarına olanak sunmak, yönetici ve öğretmenlerin mesleki gelişimlerini desteklemek, milli ve manevi değerlerine bağlı, girişimci, yenilikçi, akademik bilgi ve beceriye sahip, teknolojik imkânlardan faydalanabilen, üreten ve ürettiklerini pazarlayabilen bireyler yetiştirebilmek için gerekli şartları ve imkânları sağlamak.

#### 3.2. VİZYON

Araştıran, sorgulayan, üreten ve ürettiklerini pazarlayabilen sağlıklı bireyler yetiştirmek.

#### 3.3. TEMEL DEĞERLERİMİZ

1. Tarafsızlık ve güvenilirlik
2. Liyakat
3. İnsanların yaşam haklarına duyarlılık
4. Yenilikçilik ve girişimcilik
5. Şeffaflık ve hesap verilebilirlik
6. Mesleki beceri, bilimsel bakış
7. Paylaşıcılık
8. Kültürel ve sanatsal duyarlılık
9. Teknolojik adaptasyon
10. Rasyonel ve katılımcı kararlar

# BÖLÜM IV

AMAÇ, HEDEF VE PERFORMANS GÖSTERGESİ İLE  
STRATEJİLERİN BELİRLENMESİ

## 4. AMAÇ, HEDEF VE PERFORMANS GÖSTERGESİ İLE STRATEJİLERİN BELİRLENMESİ

<b>TEMA</b>	<b>Eğitim-Öğretime Erişim ve Katılım</b>						
<b>Amaç 1</b>	Öğrencilerin eğitim ve öğretime etkin katılımlarıyla süreci tamamlamaları sağlanacaktır.						
<b>Hedef 1.1.</b>	Öğrencilerin okula erişim, devam ve okulu tamamlama oranları artırılacaktır.						
<b>Performans Göstergeleri</b>	<b>Hedefe Etkisi (%)</b>	<b>Plan Dönemi Başlangıç Değeri</b>	<b>2024</b>	<b>2025</b>	<b>2026</b>	<b>2027</b>	<b>2028</b>
PG1.1.1. Bir eğitim ve öğretim yılında devamsızlık süresi 20 günden fazla olan öğrenci oranı (%)	25	11	10	9	9	8	7
PG1.1.2. Bir eğitim ve öğretim yılında sınıf tekrar eden öğrenci oranı (%)	25	0	0	0	0	0	0
PG1.1.3. Bir eğitim ve öğretim yılında örgün eğitimden ayrılan öğrenci oranı (%)	25	0	0	0	0	0	0
PG1.1.4. Okula kayıt olanların mezun olma oranı (%)	25	100	100	100	100	100	100
<b>Stratejiler</b>	S1. Öğrencilerin devamsızlık nedenleri belirlenecek, öğrenci ve veli iş birliğiyle bu nedenleri ortadan kaldırmaya yönelik çalışmalar yürütülecektir. S2. Öğrenci devamsızlığının olumsuz etkilerini azaltmaya yönelik eksik kazanımların giderilmesi amacıyla sosyal etkinlikler, uzaktan öğrenme olanaklarına ilişkin farkındalık çalışmaları gibi telafi tedbirleri alınacaktır. S3. Okula aidiyeti artırmak amacıyla diğer kurumlarla iş birliği yapılarak ortamının öğrencilerin akademik, sosyal, kültürel, sanatsal ve sportif faaliyetlere katılımı sağlanacaktır. S4. Sınıf tekrarı nedenleri araştırılarak buna yönelik önleyici tedbirler geliştirilecektir.						

<b>TEMA</b>	<b>Eđitim-Öđretime Eriřim ve Katılım</b>						
<b>Amaç 1</b>	Öđrencilerin eđitim ve öđretime etkin katılımlarıyla süreci tamamlamaları sağlanacaktır.						
<b>Hedef 1.2.</b>	Öđrencilerin ders dıřı etkinliklere katılım oranları artırılacaktır..						
<b>Performans Göstergeleri</b>	<b>Hedefe Etkisi (%)</b>	<b>Plan Dönemi Başlangıç Deđeri</b>	<b>2024</b>	<b>2025</b>	<b>2026</b>	<b>2027</b>	<b>2028</b>
PG1.2.1. Bir eđitim ve öđretim yılında bilimsel, sosyal, kültürel, sanatsal ve sportif alanlarda kurum içi ve kurum dıřı faaliyete katılan öđrenci oranı (%)	25	60	64	67	70	70	72
PG1.2.2. Bir eđitim ve öđretim yılında sosyal sorumluluk ve toplum hizmeti çalıřmaları faaliyetine katılan öđrenci oranı (%)	25	11	13	15	15	17	18
PG1.2.3. Bir eđitim ve öđretim yılında yerel, ulusal ve uluslararası proje, yarışma vb. etkinliklere katılan öđrenci oranı (%)	25	14	15	17	18	20	22
PG1.2.4. Bir eđitim ve öđretim yılında üniversitelerde yürütölen bilimsel, sosyal, kültürel, sanatsal ve sportif alanlardaki faaliyetlere katılan öđrenci oranı (%)	25	0	1	1	1	1	1
<b>Stratejiler</b>	<p>S1. Her bir öđrencinin bir kulüp faaliyetinde aktif olarak yer alması sağlanarak kulüp faaliyetlerinin etkinliđi artırılacaktır.</p> <p>S2. Öđrencilerin seviyelerine uygun olarak toplumsal sorunların çözüme katkı sağlamak amacıyla afet ve acil durum, çevre, eđitim, spor, kültür ve turizm, sağlık ve sosyal hizmetler alanlarında toplum hizmeti faaliyetlerine katılımları artırılacaktır.</p> <p>S3. Öđrencilerin yerel, ulusal ve uluslararası proje ve yarışmalara katılmaları teşvik edilecektir.</p> <p>S4. Okulda oluşturulacak öđrenci kulüpleri aracılıđıyla yerel düzeyde etkinliklerin düzenlemesi sağlanacaktır.</p> <p>S5. Üniversitelerle iş birliđi yaparak öđrencilerimizin yükseköđretimi tanımlarını ve üniversitelerde yürütölen bilimsel, sosyal, kültürel, sanatsal ve sportif alanlardaki faaliyetlere katılmaları sağlanacaktır.</p>						



<b>TEMA</b>	<b>Eđitim ve Öğretimde Kalite</b>						
<b>Amaç 2</b>	Öğrencilerin hayata ve geleceđe erdemli bir şekilde hazırlanması için bilgi, beceri, tutum ve davranış kazanmaları sağlanacaktır.						
<b>Hedef 2.1.</b>	Öğrencilerin derslerdeki akademik başarısı artırılacaktır.						
<b>Performans Göstergeleri</b>	<b>Hedefe Etkisi (%)</b>	<b>Plan Dönemi Başlangıç Deđeri</b>	<b>2024</b>	<b>2025</b>	<b>2026</b>	<b>2027</b>	<b>2028</b>
PG2.1.1. Matematik dersi yıl sonu başarı puanı	25	80,58	82,24	83,56	84,20	85,15	86,68
PG2.1.2. Türkçe dersi yıl sonu başarı puanı	25	94,00	94,45	95,00	95,00	95,44	95,80
PG2.1.3. Fen bilimleri alan dersleri yıl sonu başarı puanı	25	84,27	85,00	86,41	87,00	87,15	88,20
PG2.1.4. Kuran-ı Kerim dersi yıl sonu başarı puanı	25	96,38	96,50	96,50	97,00	97,00	97,30
<b>Stratejiler</b>	<p>S1. Öğrencilerin kazanım eksiklikleri tespit edilerek destekleme ve yetiştirme kurslarıyla akademik yeterliklerinin artırılması sağlanacaktır.</p> <p>S2. Bakanlığın hazırladığı dijital platformlar aracılığıyla öğrencilerin tamamlayıcı ve destekleyici eğitim almaları sağlanacaktır.</p> <p>S3. Okulda düzenlenen münazara, panel vb. etkinlikler vasıtasıyla öğrencilerin dili kullanma ve kendilerini ifade etme becerileri geliştirilecektir.</p> <p>S4. Okul içinde makale, kompozisyon yazma, resim yapma vb. yarışmalar düzenlenecek ve öğrencilerin ödüllendirilmesi sağlanacaktır.</p> <p>S5. Derslerde proje tabanlı yöntem kullanılarak öğrencilerin analiz, sentez ve değerlendirme becerilerinin geliştirilmesi sağlanacaktır.</p>						

<b>TEMA</b>	<b>Eđitim ve Öğretimde Kalite</b>						
<b>Amaç 2</b>	Öğrencilerin hayata ve geleceđe erdemli bir şekilde hazırlanması için bilgi, beceri, tutum ve davranış kazanmaları sağlanacaktır.						
<b>Hedef 2.2.</b>	Öğrencilerin ilgi, beceri ve yetenekleri geliştirilerek üst öğrenime yerleşen öğrenci oranı arttırılacak.						
<b>Performans Göstergeleri</b>	<b>Hedefe Etkisi (%)</b>	<b>Plan Dönemi Başlangıç Deđeri</b>	<b>2024</b>	<b>2025</b>	<b>2026</b>	<b>2027</b>	<b>2028</b>
PG2.2.1. Bir üst öğrenime yerleşen öğrenci oranı	25	32,63	34	34,75	35	36	36,80
PG2.2.2. Ön lisans programlarına yerleşen öğrenci oranı	25	1,05	2	2,5	2,5	3	3
PG2.2.3. Yüksek Öğretim Kurumları Sınavlarında (TYT)-AYT' de ilk 500-1000-5000-10000'de yer alan öğrenci sayısı	25	6,30	6,5	6,5	6,7	6,7	6,90
PG2.2.4. Yüksek Öğretim Kurumları Sınavlarında (AYT) ilk 500-1000-5000-10000 'de yer alan öğrenci sayısı	25	5,26	6	6,4	6,5	6,5	6,7
<b>Stratejiler</b>	<p>S1. Destekleme ve yetiştirme kurslarıyla öğrencilerin genel derslerdeki yeterlilikleri arttırılacaktır.</p> <p>S2. Öğrencilere yönelik bakanlığın hazırlamış olduđu dijital platformlar aracılığı ile yüz yüze eğitime destek olmak üzere uzaktan eğitim imkânları oluşturulacaktır.</p> <p>S3. Öğrencileri ilgi, yetenek ve ihtiyaçları doğrultusunda bir üst öğrenim programına hazırlayacak mesleki ve eğitsel rehberlik faaliyetleri yürütülecektir.</p> <p>S4 Üniversitelerle iş birliđi yaparak öğrencilerimizin yükseköğretimi tanımlarını, üniversitelerin imkanlarından yararlanabilmeleri arttırılması sağlanacaktır.</p>						

<b>TEMA</b>	<b>Kurumsal Kapasite</b>						
<b>Amaç 3</b>	Okulların kurumsal kapasite ve yeterlilikleri verimli ve sürdürülebilir bir şekilde geliştirilecektir.						
<b>Hedef 3.1</b>	Okulun fiziki mekânları ihtiyaç ve hedefleri doğrultusunda iyileştirilmesi sağlanacaktır.						
<b>Performans Göstergeleri</b>	<b>Hedefe Etkisi (%)</b>	<b>Plan Dönemi Başlangıç Değeri</b>	<b>2024</b>	<b>2025</b>	<b>2026</b>	<b>2027</b>	<b>2028</b>
PG3.1.1. İyileştirilen fiziki mekân (derslik, spor salonu, kütüphane, pansiyon vb.) sayısı	30	0	1	1	1	2	2
PG3.1.2. Fiziksel mekanların temizlik ve hijyenine ilişkin memnuniyet oranı (%)	40	55	58	60	65	70	75
PG3.1.3. Altyapı ve donatım eksikliği bulunan fiziksel birim sayısı	30	4	3	2	2	1	0
<b>Stratejiler</b>	<p>S1. Okulun fiziki mekânlarının durum tespiti yapılacak ve iyileştirilme için önceliklendirilmiş bir plan doğrultusunda çalışmalar yapılacaktır.</p> <p>S2. Fiziki mekânların iyileştirilmesi için kamu idareleri, belediyeler ve işverenlerle iş birlikleri yapılacaktır.</p> <p>S3. Bilişim altyapısını güçlendirme çalışmaları yapılacaktır.</p> <p>S4. Temizlik ve hijyen memnuniyet düzeyi belirlemek için anketler uygulanarak yapılacak değerlendirmeler sonucunda gerekli tedbirler alınacaktır.</p>						

<b>TEMA</b>	<b>Kurumsal Kapasite</b>						
<b>Amaç 3</b>	A3. Okulların kurumsal kapasite ve yeterlilikleri verimli ve sürdürülebilir bir şekilde geliştirilecektir.						
<b>Hedef 3.2</b>	Okul yöneticilerinin ve öğretmenlerin mesleki gelişimleri ve motivasyonları güçlendirilecektir.						
<b>Performans Göstergeleri</b>	<b>Hedefe Etkisi (%)</b>	<b>Plan Dönemi Başlangıç Değeri</b>	<b>2024</b>	<b>2025</b>	<b>2026</b>	<b>2027</b>	<b>2028</b>
PG3.2.1. Hizmet içi eğitim alan yönetici oranı(%)	30	95	95	95	100	100	100
PG3.2.2. Hizmet içi eğitim alan öğretmen oranı (%)	40	80	85	85	90	90	95
PG3.2.3. Uzaktan hizmet içi eğitime katılan öğretmen oranı (%)	30	100	100	100	100	100	100
<b>Stratejiler</b>	<p>S1. Okul yöneticilerinin ve öğretmenlerin mesleki gelişim ihtiyaçları tespit edilerek, bu ihtiyaçları gidermeye yönelik bir mesleki gelişim planı hazırlanacaktır.</p> <p>S2. Okul yöneticilerinin ve öğretmenlerin uzaktan hizmet içi eğitimlere katılmaları teşvik edilecektir.</p> <p>S3. Okul personelinin motivasyon, iş doyum ve kurumsal bağlılık düzeylerini artıracak çalışmalar yapılacaktır.</p>						

## 4.5. Maliyetlendirme

	2024	2025	2026	2027	2028
<b>Amaç 1</b>					
<i>Hedef 1.1.</i>	0	0	0	0	0
<i>Hedef 1.2.</i>	0	0	0	0	0
<b>Amaç 2</b>					
<i>Hedef 2.1.</i>	10,000	10,000	15,000	20,000	30,000
<i>Hedef 2.2</i>	25,000	30,000	35,000	40,000	45,000
<b>Amaç 3</b>					
<i>Hedef 3.1.</i>	50,000	100,000	120,000	130,000	150,000
<i>Hedef 3.2.</i>	30,000	40,000	60,000	70,000	90,000
<b>TOPLAM</b>	115,000	180,000	230,000	260,000	315,000

# V. BÖLÜM

## İZLEME VE DEĞERLENDİRME

## 5. İZLEME VE DEĞERLENDİRME

Yılda iki kez okulumuzun 2024–2028 Stratejik Planı'nda yer alan performans göstergelerinin gerçekleşme düzeyleri tespit edilecektir. Yılın ilk altı aylık döneminde planlama ekibi tarafından ara izleme gerçekleştirilecektir. Harcama birimlerinden sorumlu oldukları performans göstergeleri ve stratejiler ile ilgili gerçekleşme durumlarına ilişkin veriler toplanacaktır. İkinci izleme döneminde ise yıl sonu gerçekleşme durumları tespit edilecektir. Hazırlanan rapor okul idaresine sunulacaktır.

Bu bağlamda; amaçlara ulaşabilmek için oluşabilecek riskler tespit edilerek gerekli tedbirlerin alınması sağlanacaktır. Stratejik plan değerlendirme raporu için belirlenmiş olan üç amaç ve bu amaçları gerçekleştirmek için konulmuş olan hedeflerden sorumlu olan birimlerin belirlenmiş olan sürelerde raporlarını hazırlamaları gerekmektedir.

